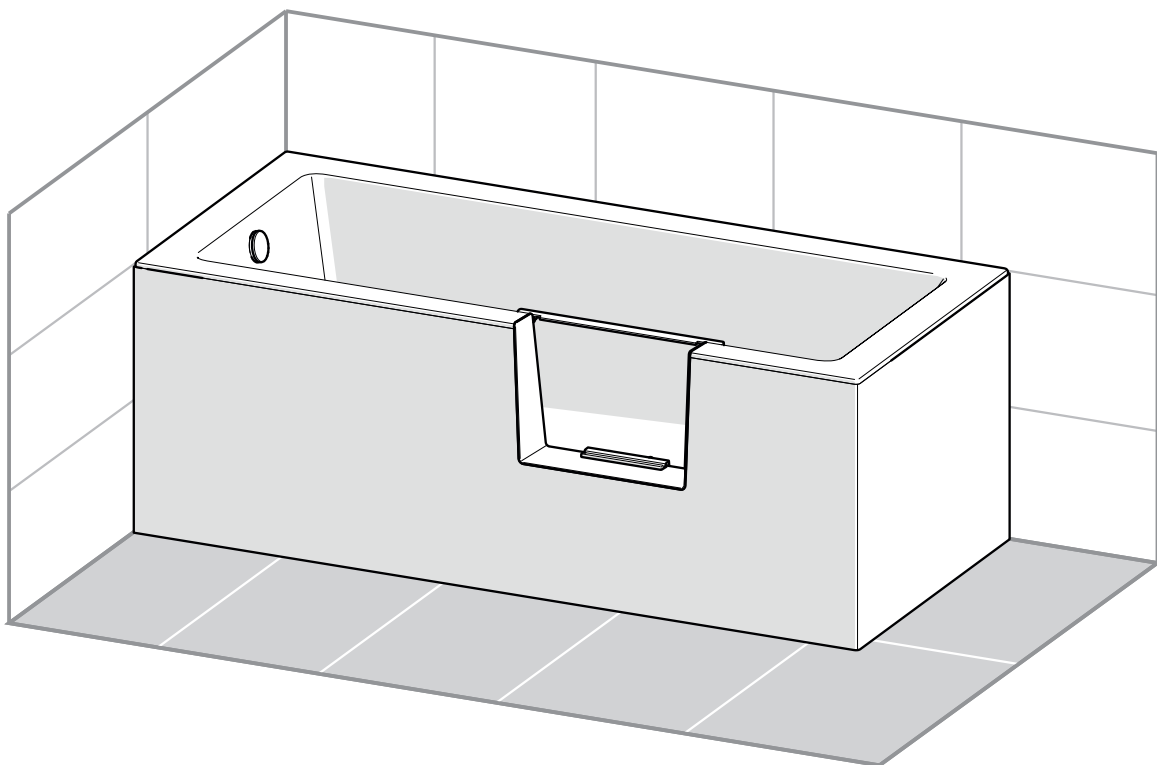


- HR UPUTE ZA MONTAŽU
- DE MONTAGEANLEITUNG
- ENG MOUNTING INSTRUCTIONS
- SLO NAVODILA ZA NAMESTITEV

PLANE EASY 160 / 170 / 180

KUTNA KADA L/D
ECKWANNE L/R
CORNER TUB L/R
KOTNA KAD L/D





OBAVEZNO PROČITATI PRIJE UGRADNJE !

Prije ugradnje potrebno je vizualno pregledati kadu kako bi se ustanovilo stanje površine i uočila eventualna oštećenja. Površinu je prije ugradnje potrebno zaštititi najlonom. Naročito je potreban oprez kod ugradnje obzidavanjem kada treba paziti da grube čestice građevnog materijala ne oštete površinu kade.

Reklamacije vezane za oštećenje površine neće se priznati nakon ugradnje kade!



UNBEDINGT VOR DER INSTALLATION LESEN !

Vor dem Einbau muss die Badewanne einer Sichtprüfung unterzogen werden, um den Zustand der Oberfläche festzustellen und eventuelle Beschädigungen zu erkennen. Die Oberfläche muss vor dem Einbau mit Nylon abgedeckt werden. Besondere Vorsicht ist beim Einbau an der Wand geboten. Hierbei ist darauf zu achten, dass grobe Baustoffpartikel die Badewannenoberfläche nicht beschädigen.

Reklamationen bezüglich Oberflächenbeschädigungen werden nach dem Einbau der Badewanne nicht mehr akzeptiert!



MUST READ BEFORE INSTALLATION !

Before installation, it is necessary to visually inspect the bathtub to determine the condition of the surface and to notice any damage. The surface must be protected with nylon before installation. Particular care is required when installing by walling, when care must be taken to ensure that coarse particles of building material do not damage the bathtub surface.

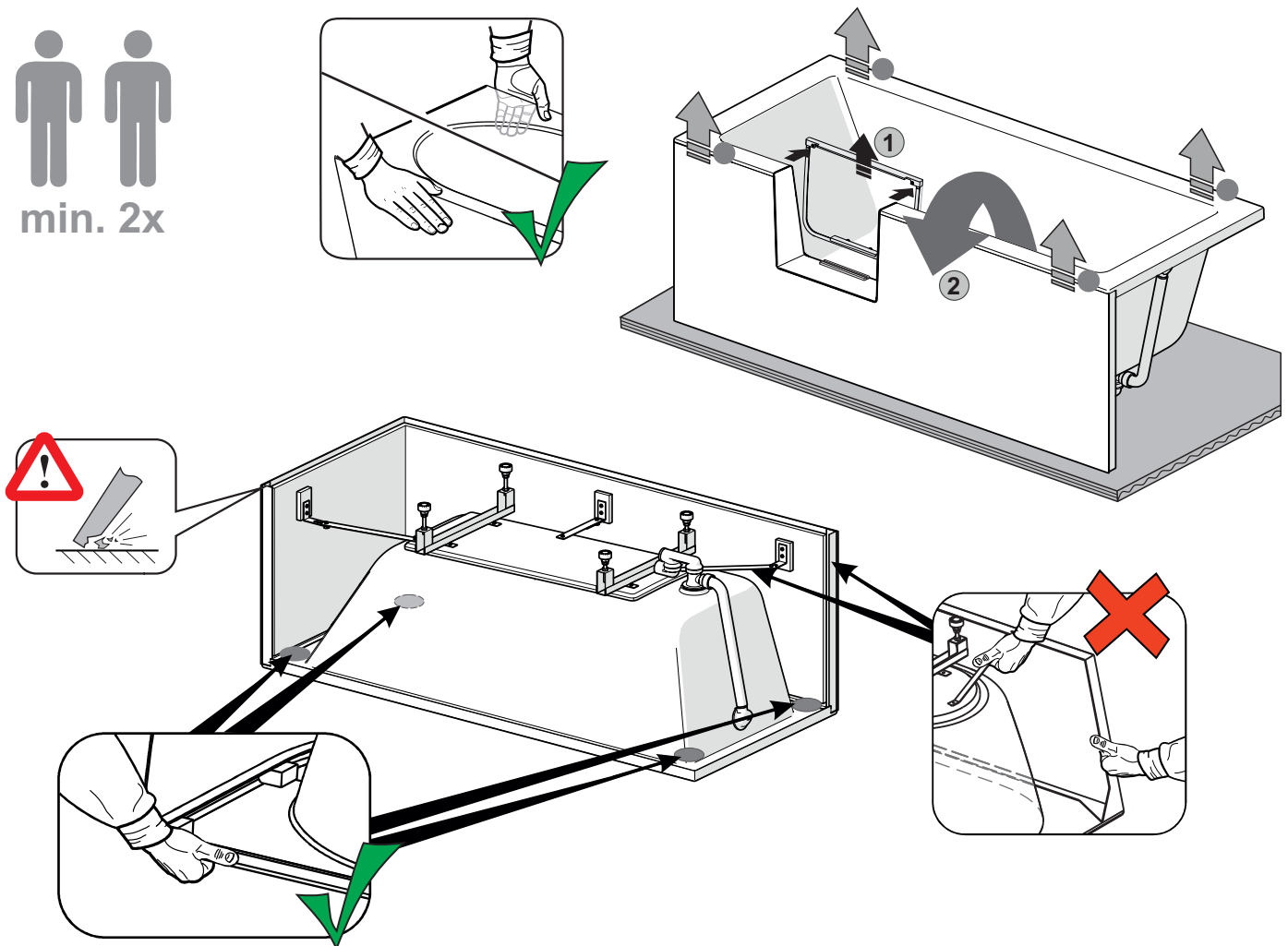
Complaints related to surface damage will not be accepted after the bathtub has been installed!



PRED NAMESTITVIJO OBVEZNO PREBERITE!

Pred montažo je potrebno vizualno pregledati kad, da se ugotovi stanje površine in opazijo morebitne poškodbe. Pred montažo je treba površino zaščititi z najlonom. Posebna previdnost je potrebna pri montaži z obzidjem, ko je treba paziti da grobi delci gradbenega materiala ne poškodujejo površine kadi.

Reklamacije v zvezi s poškodbami površine po montaži kadi ne bodo sprejete!



HR

- ▶ U slučaju dužeg vremena manipulacije kadom, tj. potrebe dužeg nošenja kade do mjesta montaže okrenuti kadu naopako i držati je za rub kako je prikazano na slici.
- ▶ Kadu nije dopušteno nositi za bočne stranice niti za šipke koje pridržavaju oblogu uz kadu.
- ▶ Obloga ne smije dodirivati tlo.
- ▶ Kada smije stajati samo na potpornim nogama.
- ▶ Kadu ne smijete gurati ili vući po podu

DE

- ▶ Bei einer längeren Montagezeit muss die Wanne auf dem oberen Wannenrand und einem ebenen, sauberen Boden aufliegen. Wird die Wanne getragen, ist sie ebenfalls umzudrehen.
- ▶ Die Wanne darf nicht an der Schürze oder an den Trägern gehalten bzw. getragen werden.
- ▶ Die Schürze darf auf keinen Fall den Boden berühren. Die Wanne darf ausschließlich auf den Trägerfüßen stehen.
- ▶ Die Wanne darf nicht über den Boden geschoben oder gezogen werden.

ENG

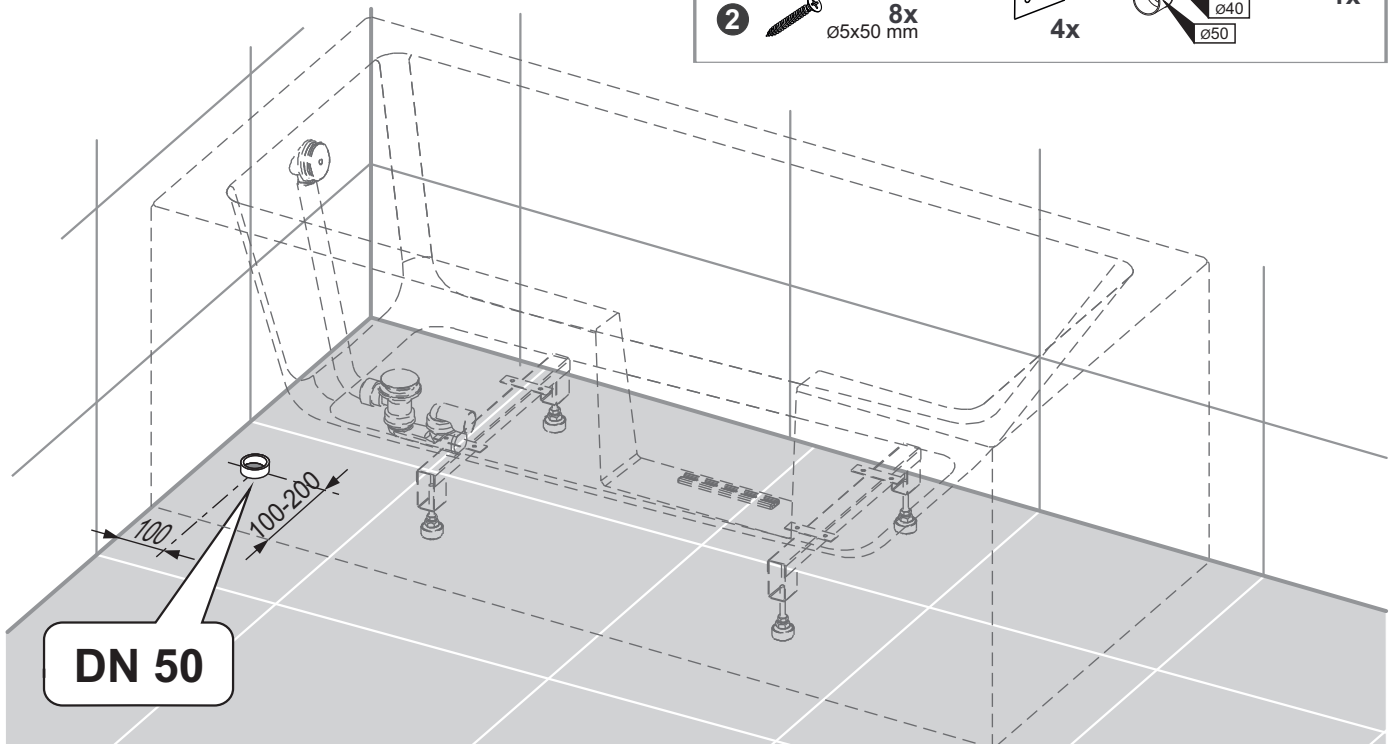
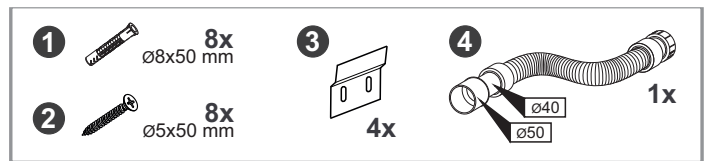
- ▶ In case of longer manipulation time i.e. longer time of carrying the bath to the building site it is necessary to turn the bath upside down and hold it on the bath's rim.
- ▶ It is not allowed to carry the bath by its side panels nor the bars holding the panel to the frame.
- ▶ The panel must not touch the ground under any circumstances.
- ▶ The tub may only stand on the support feet.
- ▶ The tub must not be pushed or pulled across the floor.

SLO

- ▶ V primeru daljše manipulacije s kadjo, to je potrebe po daljšem nošenju kadi do mesta namestitve, obrnite kad na glavo in jo primite za rob kadi, kot je prikazano na sliki.
- ▶ Kopalne kad ni dovoljeno prenašati za stranice ali za prečke, ki držijo oblogo na kadi.
- ▶ Obloga se ne sme dotikati tal.
- ▶ Kopalne kad sme stati samo na podpornih nogah.
- ▶ Kopalne kad ne potiskajte ali vlecite po tleh.

**INSTALACIJA VODOVODA I KANALIZACIJE / PLUMBING AND SEWAGE INSTALLATION /
SANITÄR- UND ABWASSERINSTALLATION / INŠTALACIJA VODOVODA IN KANALIZACIJE**

1



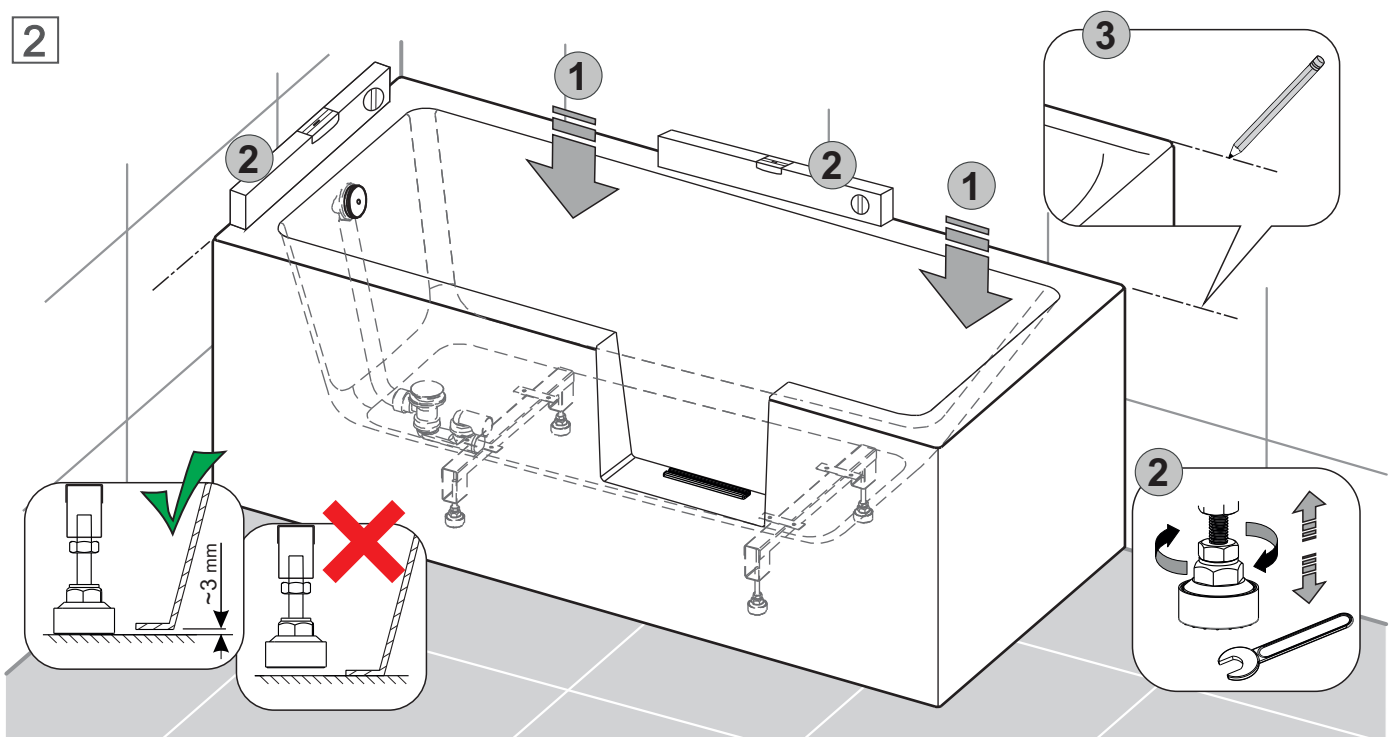
Dovod vode u kadu izvesti prema projektu vodovodne instalacije, ili prema uputama proizvođača slavine.

Versorgen Sie die Badewanne gemäß dem Projekt der Sanitärinstallation, oder gemäß den Anweisungen des Wasserhahnherstellers.

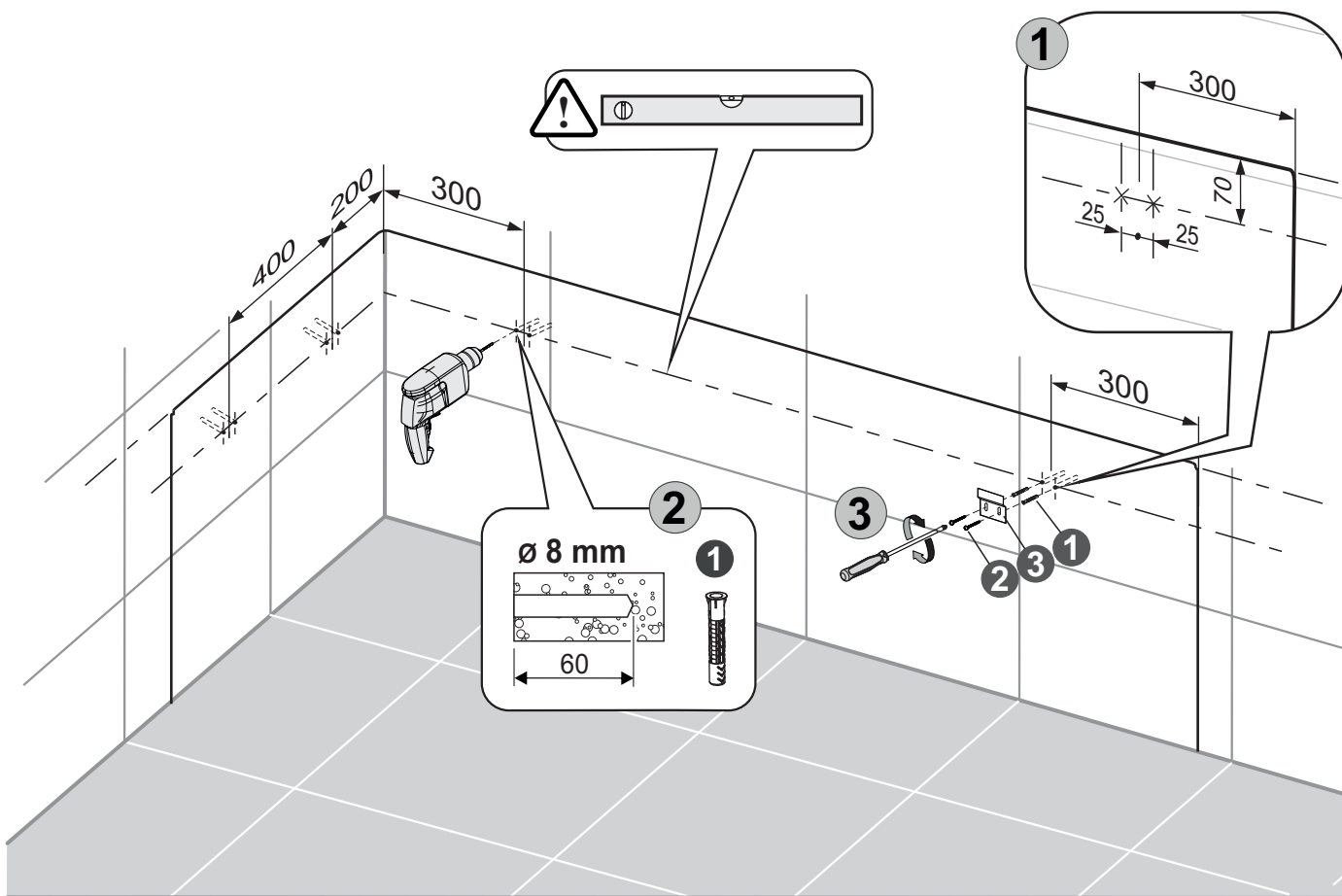
Supply water to the bathtub according to the project of the plumbing installation, or according to the faucet manufacturer's instructions.

Dovod vode v kad po projektu vodovodne inštalacije, ali po navodilih proizvajalca pipe.

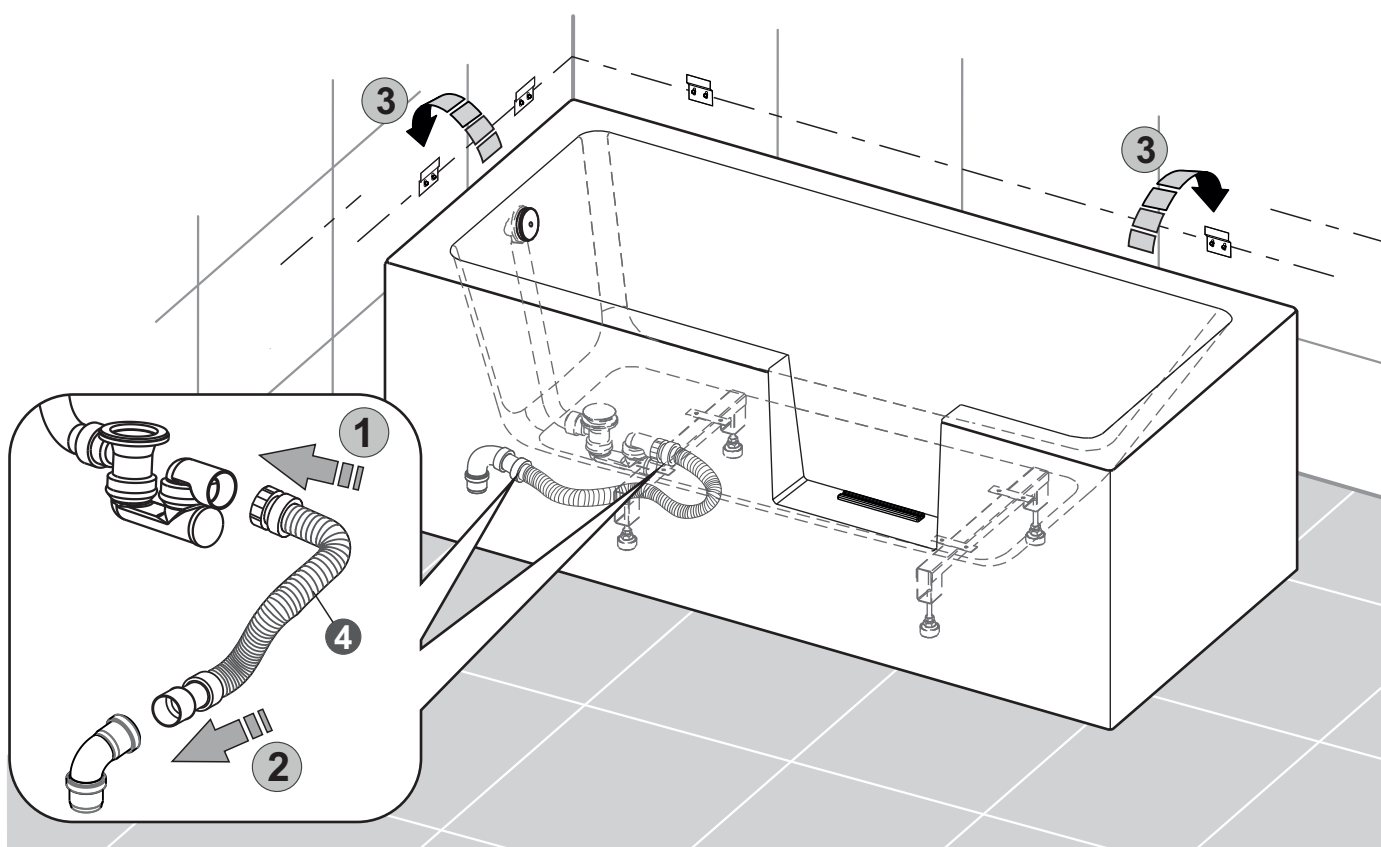
2



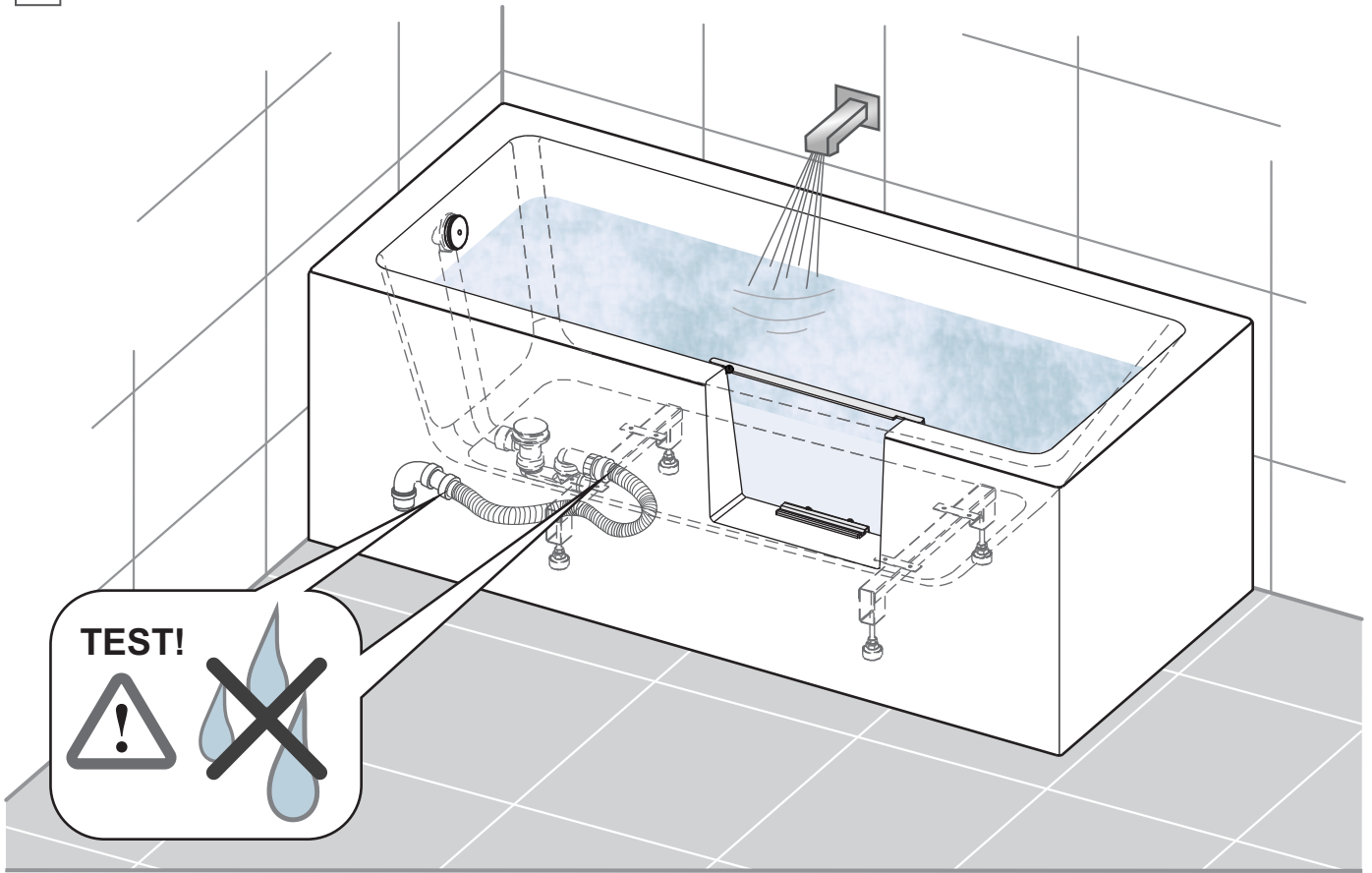
3



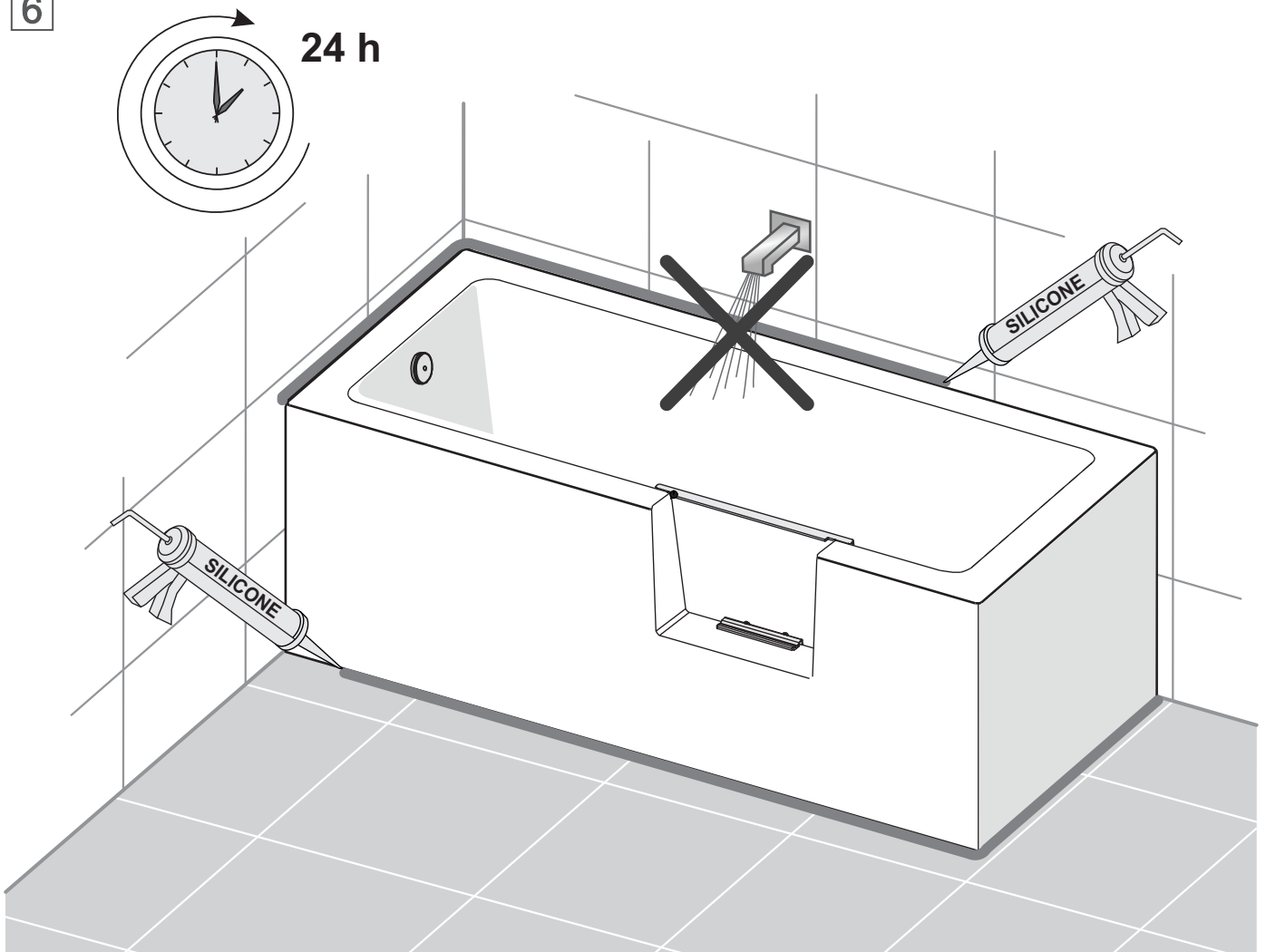
4



5

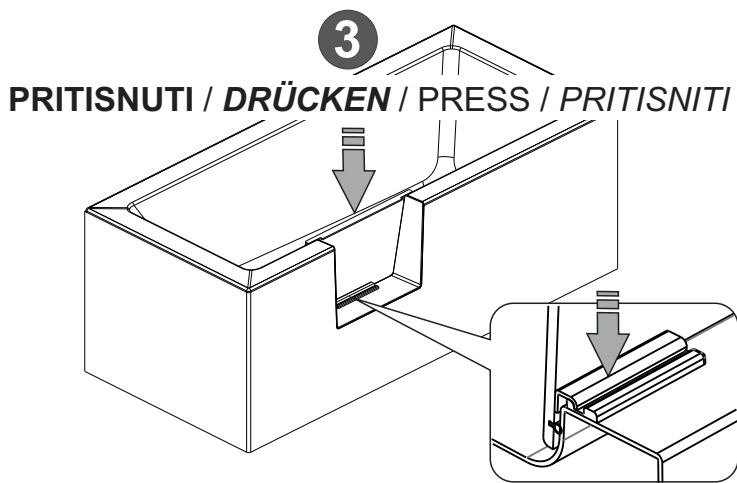
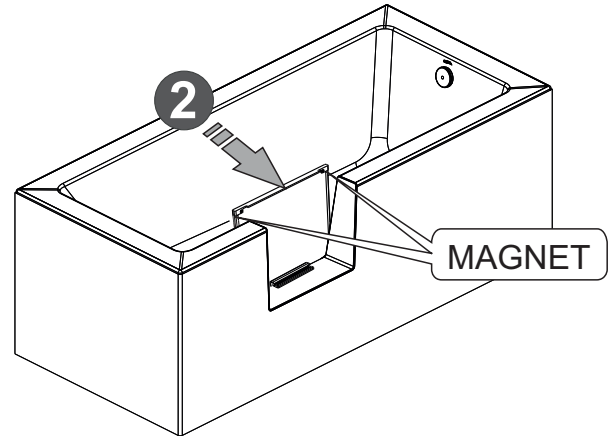
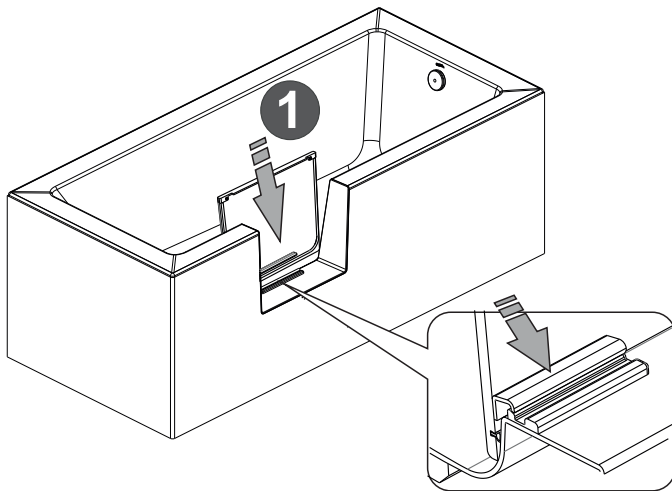


6

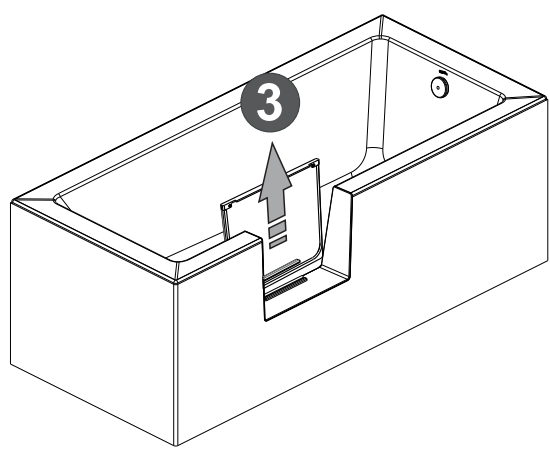
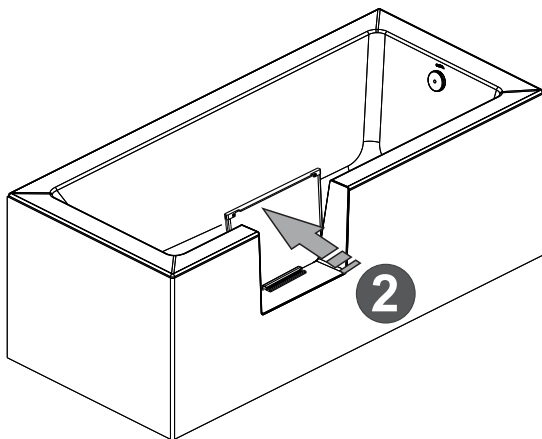
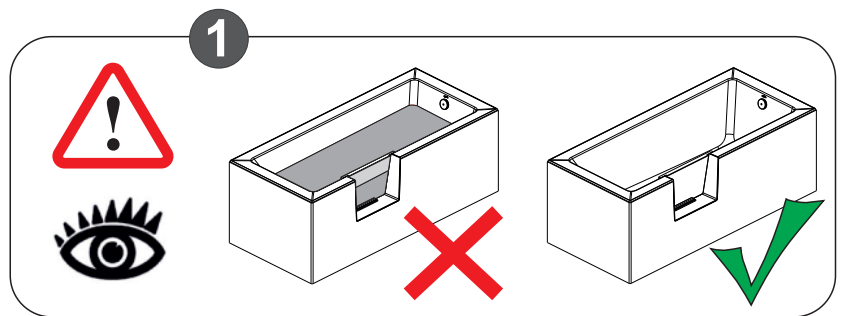


**ZATVARANJE I OTVARANJE VRATA / SCHLIESSEN UND ÖFFNEN DER TÜR /
CLOSING AND OPENING THE DOOR / ZAPIRANJE IN ODPRANJE VRAT**

ZATVARANJE
SCHLIEßEN
CLOSING
ZAPRTJE



OTVARANJE
ÖFFEN
OPENING
OTVORITEV



**HR**

VAŽNE NAPOMENE O FUNKCIONIRANJU VRATA

Kako bi vrata na kadi ispravno funkcionirala i osigurala vodonepropusnost, potrebno je pridržavati se sljedećih uputa:

1. Metalna zakačka na vratima mora čvrsto sjesti u pripadajući metalni utor na pragu vrata, kako je prikazano na ilustracijama u ovom poglavlju. To je nužno za pravilno zatvaranje i brtvljenje.
2. Brtva na vratima i dovratnik na kadi na koji prijanja brtva moraju biti čisti, bez nakupljenih naslaga ili nečistoća bilo koje vrste. Dozvoljena sredstva za pranje vrata, dovratnika i brve navedena su u odjeljku o održavanju kade.
3. Brtva u cijelosti mora prijanjati uz rub kade po cijeloj svojoj dužini.

Normalna pojava početnog propuštanja.

Tijekom početnog punjenja kade može se pojaviti minimalno, kratkotrajno propuštanje vode u donjem dijelu vrata. To nije neuobičajeno i može se dogoditi dok razina vode ne naraste dovoljno da prirodnim tlakom dodatno pritisne vrata i brtvu prema kadi, čime se osigurava potpuno brtvljenje. Ovakvo manje, privremeno propuštanje smatra se normalnim radnim ponašanjem i ne predstavlja kvar te kao takvo **ne može biti osnova za reklamaciju!** Veće propuštanje može se pojaviti ako vrata nisu pravilno zatvorena, ili ako brtva nije u potpunom kontaktu s kadom. Takve situacije ne smatraju se tvorničkim nedostatkom.

Napomena o sigurnosti prostora

Zbog mogućnosti većeg istjecanja vode, bilo uslijed nepravilnog zatvaranja vrata, neodržavanja brtve, ili iz bilo kojeg drugog razloga, kupaonica mora biti opremljena podnim sifonom, kako bi se voda mogla sigurno odvesti i spriječila eventualna šteta.

**DE**

WICHTIGE HINWEISE ZUR TÜRBEDIENUNG

Damit die Badewannentür einwandfrei funktioniert und wasserdicht ist, beachten Sie bitte folgende Hinweise:

1. Der Metallhaken an der Tür muss fest in die entsprechende Metallnut an der unteren Türschwelle einrasten, wie in den Abbildungen in diesem Kapitel dargestellt. Dies ist für ein ordnungsgemäßes Schließen und Abdichten erforderlich.
2. Die Türdichtung und der Türrahmen, an dem die Dichtung haftet, müssen sauber und frei von Ablagerungen und Schmutz jeglicher Art sein. Geeignete Reinigungsmittel für Tür, Türrahmen und Rahmen finden Sie im Abschnitt „Badewannenpflege“.
3. Die Dichtung muss über ihre gesamte Länge vollständig am Wannenrand anliegen.

Anfängliches Austreten von Wasser ist normal.

Beim ersten Befüllen der Badewanne kann es kurzzeitig zu einem minimalen Wasseraustritt im unteren Bereich der Tür kommen. Dies ist nicht ungewöhnlich und kann auftreten, bis der Wasserstand hoch genug ist, um Tür und Dichtung durch natürlichen Druck an die Wanne zu pressen und so eine vollständige Abdichtung zu gewährleisten. Ein solcher geringfügiger, vorübergehender Wasseraustritt gilt als normales Betriebsverhalten und stellt keinen Mangel dar. Er berechtigt daher nicht zur Reklamation.

Größere Wasserleckagen können auftreten, wenn die Tür nicht richtig geschlossen ist oder die Dichtung nicht vollständig an der Badewanne anliegt. Solche Fälle gelten nicht als Fabrikationsfehler.

Sicherheitshinweis:

Aufgrund der Möglichkeit größerer Wasserleckagen, sei es durch nicht richtig geschlossene Tür, mangelhafte Dichtung oder aus anderen Gründen, muss das Badezimmer mit einem Bodenablauf ausgestattet sein, um das Wasser sicher ableiten und mögliche Schäden verhindern zu können.



ENG

IMPORTANT NOTES ON DOOR OPERATION

In order for the bathtub door to function properly and ensure watertightness, the following instructions must be observed:

1. The metal hook on the door must fit firmly into the corresponding metal groove on the lower door sill, as shown in the illustrations in this chapter. This is necessary for proper closing and sealing.
2. The door seal and the bathtub door jamb to which the seal adheres must be clean, free of accumulated deposits or dirt of any kind. Approved cleaning agents for the door, door jamb and jamb are listed in the bathtub maintenance section.
3. The seal must fully adhere to the edge of the bathtub along its entire length.

Initial leakage is normal.

During the initial filling of the bathtub, a minimal, short-term leakage of water may occur in the lower part of the door. This is not uncommon and can occur until the water level rises enough to press the door and seal against the bathtub with natural pressure, ensuring a complete seal. Such minor, temporary leakage is considered normal operating behavior and does not constitute a malfunction and as such cannot be a basis for a complaint! Larger leakage can occur if the door is not closed properly, or if the seal is not in full contact with the bathtub. Such situations are not considered a factory defect.

Room safety note:

Due to the possibility of major water leaks, whether due to improper door closing, failure to maintain the seal, or for any other reason, the bathroom must be equipped with a floor siphon, so that the water can be safely drained and prevent possible damage.



SLO

POMEMBNE OPOMBE O DELOVANJU VRAT

Da bi vrata kadi pravilno delovala in zagotovila vodotesnost, je treba upoštevati naslednja navodila:

1. Kovinski kavelj na vratih se mora trdno prilegati v ustrezno kovinsko utor na spodnjem pragu vrat, kot je prikazano na ilustracijah v tem poglavju. To je potrebno za pravilno zapiranje in tesnjenje.
2. Tesnilo vrat in podboj vrat kadi, na katerega se tesnilo pritrdi, morata biti čista, brez nakopičenih oblog ali umazanije kakršne koli vrste. Odobreni čistilni sredstva za vrata, podboj vrat in podboj so navedeni v poglavju o vzdrževanju kadi.
3. Tesnilo se mora po celotni dolžini popolnoma prilegati robu kadi.

Začetno puščanje je normalno.

Med prvim polnjenjem kadi lahko pride do minimalnega, kratkotrajnega puščanja vode v spodnjem delu vrat. To ni neobičajno in se lahko pojavi, dokler se gladina vode ne dvigne dovolj, da pritisne vrata in tesnilo kad z naravnim pritiskom, kar zagotavlja popolno tesnjenje. Takšno manjše, začasno puščanje se šteje za normalno delovanje in ne predstavlja okvare, zato ne more biti podlaga za reklamacijo!

Večje puščanje se lahko pojavi, če vrata niso pravilno zaprta ali če tesnilo ni v popolnem stiku s kadjo. Takšne situacije se ne štejejo za tovarniško napako!

Opomba glede varnosti v kopalnici:

Zaradi možnosti večjih puščanj vode, bodisi zaradi nepravilnega zapiranja vrat, ne vzdrževanja tesnila, bodisi iz katerega koli drugega razloga, mora biti kopalnica opremljena s talnim sifonom, da se voda lahko varno odvaja in prepreči morebitna škoda.

HR

Da biste sačuvali glatkoću i sjaj površine, kadu perite isključivo neabrazivnim sredstvima za čišćenje (tekući detergents). Sredstva nanosite mekom krpom, a nikako nemojte upotrebljavati spužvice s grubom površinom. Ukoliko se na površinu kade ili na kromirane dijelove (sifon, ugrađene miješalice) nataloži kamenac, najlakše ga je odstraniti mlakom 6%-tnom otopinom alkoholnog octa. Po potrebi se originalni sjaj može postići naknadnim poliranjem finom polirnom pastom (npr. za automobile) koja se nanosi finom pamučnom krpicom ili krpicom s mikro-vlaknima.

Nikako nemojte koristiti sredstva za čišćenje WC školjke ili druge sanitarne opreme jer su ta sredstva agresivna, sadrže klorovodikovu i druge kiseline koje nagrize površinu kade i kromirane dijelove. Također pazite da površina kade ne dolazi u kontakt s kemikalijama kao što su aceton, kloroform, koncentrirani alkohol, otopine na bazi fenola, koncentrirane kiseline, koncentrirani vodikov superoksid, nitrolak i nitrozajedivač te univerzalna ljepila.

Površinu ne oštećuju: benzin, terpentini, sredstva za pranje rublja, sredstva za bijeljenje, natrijev klorid, 50%-tni amonijak, 10%-tna citronska kiselina, 40%-tni vodikov superoksid, 6%-tna octena kiselina i 6%-tna solna kiselina.

Ukoliko ipak dođe do oštećenja površine kade, moguće je vratiti prvobitni sjaj brušenjem i poliranjem. Pri tome se koristi brusni papir granulacije od 400 - 1200, nakon čega se kada ispolira polirnim sredstvom (npr. fina pasta za poliranje automobila) koja se nanese spužvicom, pamučnom krpicom ili krpicom s mikro-vlaknima. Popravak oštećenja je isključivo estetskog karaktera i treba ga ograničiti na što je moguće manju površinu. Veća oštećenja se mogu sanirati tekućim akrilom (kontaktirati naš servis).



Iako je proizvod napravljen od visokokvalitetnog sanitarnog akrila koji ima svojstvo smanjene klizavosti, kao i kod svih mokrih površina postoji mogućnost pada ili ozljeđivanja u slučaju nepažljive uporabe.

Stoga je važno da se u kadu ulazi i iz kade izlazi polako, pridržavajući se rukama za neki čvrsti predmet ili rukohvat u blizini kade.



Također je važno nakon uporabe kadu dobro isprati čistom vodom kako na površini akrila ne bi ostao tanki sloj sapunice i finih nečistoća koji, prilikom slijedeće uporabe kade, može prouzročiti pad i ozbiljne ozljede korisnika.

DE

Um die Glätte und den Glanz der Oberfläche zu erhalten, reinigen Sie die Badewanne nur mit nicht scheuernden Reinigungsmitteln (flüssigen Waschmitteln). Tragen Sie die Reinigungsmittel mit einem weichen Tuch auf und verwenden Sie niemals Schwämme mit rauer Oberfläche. Sollten sich Kalkablagerungen auf der Oberfläche der Badewanne oder auf Chromteilen (Siphon, Einbauarmaturen) bilden, lassen sich diese am einfachsten mit einer lauwarmen 6%igen Essiglösung entfernen. Bei Bedarf kann der ursprüngliche Glanz durch anschließendes Polieren mit einer feinen Polierpaste (z. B. für Autos) und einem feinen Baumwolltuch oder Mikrofasertuch wiederhergestellt werden.

Verwenden Sie niemals Reinigungsmittel für die Toilettenschüssel oder andere Sanitäreinrichtungen, da diese aggressiv sind und Salzsäure sowie andere Säuren enthalten, die die Oberfläche der Badewanne und Chromteile angreifen. Achten Sie außerdem darauf, dass die Badewannenoberfläche nicht mit Chemikalien wie Aceton, Chloroform, konzentriertem Alkohol, phenolhaltigen Lösungen, konzentrierten Säuren, konzentriertem Wasserstoffperoxid, Nitrolack und Nitroverdünner sowie Universalklebstoffen in Berührung kommt.

Folgende Stoffe schädigen die Oberfläche nicht: Benzin, Terpentin, Waschmittel, Bleichmittel, Natriumchlorid, 50%iges Ammoniak, 10%ige Zitronensäure, 40%iges Wasserstoffperoxid, 6%ige Essigsäure und 6%ige Salzsäure.

Bei Beschädigungen der Badewannenoberfläche lässt sich der ursprüngliche Glanz durch Schleifen und Polieren wiederherstellen. Dazu wird Schleifpapier mit einer Körnung von 400 bis 1200 verwendet. Anschließend wird die Badewanne mit einem Poliermittel (z. B. feiner Autopolitur) und einem Schwamm, Baumwolltuch oder Mikrofasertuch poliert. Die Reparatur dient rein ästhetischen Zwecken und sollte auf möglichst kleine Bereiche beschränkt bleiben. Größere Schäden können mit flüssigem Acryl ausgebessert werden (kontaktieren Sie unseren Händler in Ihrer Nähe).



Obwohl das Produkt aus hochwertigem, rutschfestem Sanitäracryl gefertigt ist, besteht wie bei allen nassen Oberflächen die Möglichkeit von Stürzen oder Verletzungen bei unachtsamer Benutzung.

Deshalb ist es wichtig, langsam in die Badewanne ein- und auszusteigen und sich dabei mit den Händen an einem festen Gegenstand oder dem Handlauf in der Nähe der Badewanne festzuhalten.



Es ist außerdem wichtig, die Badewanne nach Gebrauch gründlich mit klarem Wasser auszuspülen, damit keine dünne Schicht aus Seifenresten und feinen Verunreinigungen auf der Acryloberfläche zurückbleibt, die bei der nächsten Benutzung der Badewanne zu einem Sturz und schweren Verletzungen des Benutzers führen könnte.

ENG

To preserve the smoothness and shine of the surface, wash the bathtub only with non-abrasive cleaning agents (liquid detergents). Apply the agents with a soft cloth, and never use sponges with a rough surface. If limescale deposits on the surface of the bathtub or on chrome parts (siphon, built-in mixers), it is easiest to remove it with a lukewarm 6% solution of alcoholic vinegar. If necessary, the original shine can be achieved by subsequent polishing with a fine polishing paste (e.g. for cars) applied with a fine cotton cloth or a micro-fiber cloth.

Never use cleaning agents for the toilet bowl or other sanitary equipment, as these agents are aggressive, contain hydrochloric and other acids that corrode the surface of the bathtub and chrome parts. Also, make sure that the surface of the bathtub does not come into contact with chemicals such as acetone, chloroform, concentrated alcohol, phenol-based solutions, concentrated acids, concentrated hydrogen peroxide, nitro varnish and nitro thinner, and universal adhesives.

The following do not damage the surface: gasoline, turpentine, laundry detergents, bleaches, sodium chloride, 50% ammonia, 10% citric acid, 40% hydrogen superoxide, 6% acetic acid and 6% hydrochloric acid.

If the surface of the bathtub is damaged, it is possible to restore its original shine by sanding and polishing. Sandpaper with a grain size of 400 - 1200 is used, after which the bathtub is polished with a polishing agent (e.g. fine car polishing paste) applied with a sponge, cotton cloth or micro-fiber cloth. Repairing the damage is purely aesthetic and should be limited to the smallest possible area. Larger damage can be repaired with liquid acrylic (contact our distributors near your area).



Although the product is made of high-quality sanitary acrylic that has reduced slipperiness, as with all wet surfaces, there is a possibility of falling or injury in the event of careless use.

Therefore, it is important to get in and out of the bath slowly, holding onto a solid object or handrail near the bath with your hands.



It is also important to rinse the bathtub thoroughly with clean water after use so that a thin layer of soap scum and fine impurities does not remain on the acrylic surface, which, the next time the bathtub is used could cause a fall and serious injury to the user.

SLO

Za ohranitev gladkosti in sijaja površine kad čistite le z neabrazivnimi čistilnimi sredstvi (tekočimi detergenti). Sredstva nanašajte z mehko krpo in nikoli ne uporabljajte gobic z grobo površino. Če se na površini kadi ali na kromiranih delih (sifon, vgradne mešalnike) nabere vodni kamen, ga najlažje odstranite z mlačno 6-odstotno raztopino alkoholnega kisa. Po potrebi lahko prvotni sijaj dosežete z naknadnim poliranjem s fino polirno pasto (npr. za avtomobile), ki jo nanese s fino bombažno krpo ali krpo iz mikrovlaknen.

Nikoli ne uporabljajte čistilnih sredstev za straniščno školjko ali drugo sanitarno opremo, saj so ta sredstva agresivna, vsebujejo klorovodikovo in druge kisline, ki korodirajo površino kadi in kromirane dele. Prav tako pazite, da površina kadi ne pride v stik s kemikalijami, kot so aceton, kloroform, koncentriran alkohol, raztopine na osnovi fenola, koncentrirane kisline, koncentriran vodikov peroksid, nitro lak in nitro razredčilo ter univerzalna lepila.

Naslednje snovi ne poškodujejo površine: bencin, terpentini, detergenti za pranje perila, belila, natrijev klorid, 50 % amonijak, 10 % citronska kislina, 40 % vodikov superoksid, 6 % očetna kislina in 6 % klorovodikova kislina.

Če je površina kadi poškodovana, ji je mogoče povrniti prvotni sijaj z brušenjem in poliranjem. Uporabi se brusni papir z granulacijo 400 - 1200, nato pa se kad spolira s polirnim sredstvom (npr. fina pasta za poliranje avtomobilov), ki se nanese z gobo, bombažno krpo ali krpo iz mikrovlaknen. Popravilo poškodb je zgolj estetske narave in naj bo omejeno na čim manjšo površino. Večje poškodbe lahko popravimo s tekočim akrilom (obrnite se na svojega prodajalca ali distributerja).



Čeprav je izdelek izdelan iz visokokakovostnega sanitarnega akrila, ki ima zmanjšano spolzkost, tako kot vse mokre površine, obstaja možnost padca ali poškodbe v primeru nepredvidne uporabe.

Zato je pomembno, da v kopalnici in iz nje vstopate počasi, pri čemer se z rokami držite trdnega predmeta ali ograje v bližini kadi.



Pomembno je tudi, da kad po uporabi temeljito sperete s čisto vodo, da na akrilni površini ne ostane tanka plast milnice in drobnih nečistoč, ki bi lahko ob naslednji uporabi kadi povzročile padec in resne poškodbe uporabnika.

AQUAESTIL